



来年の花粉症対策はお決まりですか？

皆さん、今年の花粉症シーズンはいかがでしたか？

花粉症は、症状やお鼻の状態から薬を処方することもできます。また、市販薬を服用することもできますが、クリニックで受けられるアレルギー検査や様々な治療法で自分に合った治療法を検討することもできます！今回は、来年の花粉症に向けて、今からでも対策できる様々な治療法をご紹介します。

花粉症かは分からないけれど
鼻水、鼻づまり、くしゃみ、
目のかゆみが気になる

まずはアレルギー検査

何に対してのアレルギー反応が特定することにより適切な治療が受けられます。また、花粉が飛散する前からお薬を服用する初期療法で、花粉が飛び始めてからの症状が軽くなります。

薬が効かない！
薬の眠気が気になる

レーザー治療

※5月～1月施術可能

鼻の粘膜にレーザーを直接照射してレーザーの熱で粘膜組織を変質させ、鼻のアレルギーを起こす場を減らし、また、鼻粘膜のアレルギー反応を鈍くしようという治療です。薬を減らしたい方や妊婦の方にもオススメです。

根本的な治療がしたい！

舌下免疫療法

※スグ舌下免疫療法は5月～1月、
ダニ舌下免疫療法は通年治療開始可能

舌の裏側に薬を投与し、2～3年ほどゆっくり時間をかけてアレルギー体質を改善する治療法です。口から薬を飲むので注射とは違い痛みもなく、自宅での投薬が可能なので頻りに通院する必要がありません。体質改善による長期の効果を得ることができます。

☆クリニックで医師に相談してみてください☆

意外と知らない！？

正しいお鼻のかみかた



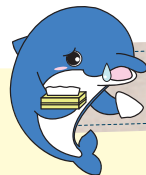
誤った鼻のかみかたをすると、中耳炎や副鼻腔炎になる可能性がありますので、正しいかみかたで予防しましょう！クリニックにポケットティッシュがありますので、ご自由にお持ち帰りください。ご自宅でも試してみてくださいね。

小さなお子さん向けの ティッシュを使った鼻かみ練習法

- 1 広い場所にちぎったティッシュを置く
(MedicalNote 引用)
- 2 たくさん息を吸って溜めさせる
- 3 片方の鼻を押さえて片方の鼻から息を吐きティッシュを飛ばす練習をする

正しい鼻のかみ方

- 1 HOLD 反対側の鼻を押さえて、片方ずつかむ
- 2 BREATHE 鼻水を押し出すために、しっかり口から息を吸う
- 3 BLOW ゆっくり、少しずつかむ
- 4 SOFT 最後まで強くかみすぎない
- 5 SOFT 鼻のまわりを傷つけないように、肌によさしいティッシュを使う
(大王製紙株式会社「ハナイク」引用)



花粉症Q&A

舌下免疫療法は何年間続ける治療ですか？

2～3年間、毎日アレルギーの原因となる物質を舌下に投与します。

子どもでも花粉症になりますか？

大体小学校低学年頃から診断され、6歳頃が多いですが、最近では3,4歳でも診断されることがあります。

アレルギー検査は何歳からできますか？

採血ができるお子様は採血をしますが、注射による採血をせずにアレルギーの検査をする方法もございますので、小さなお子様でもご相談ください。



梅華会のクリニックの特徴

特徴①

キッズルーム完備

全院キッズルームがあり、待ち時間お子さんが遊んで待つことができます。DVDは月に2回交換しますので、飽きる心配もございません。毎日おもちゃを消毒しています。



特徴②

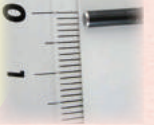
恐怖心軽減

クリニックのあらゆる所にアンパンマン等の人形を置いており、お子さんの恐怖心を少しでも和らげるようにしています。

特徴③

ファイバー(内視鏡)導入

耳鼻科ではファイバーという世界最細径クラスの内視鏡があり、耳・鼻・喉の奥を実際に写真で詳しく見て、症状の確認ができます。



スタッフインタビュー

入職
10年目
スタッフ



★10年前から変わったこと&良くなったことは？
スタッフが増えたことですね。開院当初はパートの主婦だったのが分院が出来たり、マニュアルができてたりして、働きやすくなりましたよ。

★長年続けられる秘訣は？
人間関係の良さ！目標や、やりたいことがある前向きな人が多いから、私も刺激を受けています。

★一番印象に残っている行事は？
勤続5年の報奨旅行です。青森に行って、星野リゾートにも泊まったんですよ！しかも移動は梅岡理事長運転の車！仕事以外の理事長の意外な一面にも触れられて良い旅行でした。

看護師

★看護師として心がけていることは？
患者さんの小さな変化に気付くことです。患者さんの様子を見て、診察室で足りなかった話等は補足するようにしています。あとは、痛くないように点滴や採血をすることですね。“お子さんが次嫌がらないように”ということは気を付けています。

★良い所は？
伝達、浸透が早いところ！最初は引き継ぎノートで引き継いでいたことを、今ではネットでチャットを通して一斉に全員が共有しているの。クリニックが増えたことによる、細かいバラつきを無くすことが今後の課題ですね。



入職
1年目
スタッフ

★仕事のやりがいは？
患者さんにありがとうと言われた時はもちろん、声をかけていただけた時も嬉しいです！！小さなお子さんの成長を見られるのも楽しみですかね。

★あなたにとって医療事務って何ですか？
患者さんに少しでも元氣になってもらう為に、おもてなしをするお仕事だと思います。名前に“事務”と付いていますが、対パソコン、対書類にならないよう、対人を意識しています。

苦楽園院長 野田先生って どんな人？



休日の過ごし方は？

休日はアクティブに、家族と色々な所に行きます！
先日は次女と北海道に行ったり、家族皆で伊勢神宮へ行ったりしました。

出身地、大分県のおすすめグルメは？

鶏天です。店によって味付けも違って本当に美味しいんですよ！もっとメジャーになっても良いと思うんですけどね…。

先生が治療で心掛けていることは？

丁寧に分かりやすく診察することを心がけています。患者さんがご自身の病気や症状について理解しやすいよう、説明を行う際には画像をお見せするようにしています。耳や鼻、のどの状況を患者さんと一緒に確認しながら説明することもあります。丁寧に診断内容や治療方法を説明することで患者さんの理解が深まり安心につながれば、これほど嬉しいことはありません。

家族構成は？

5人家族です。3人の子どもがいます。実は妻は耳鼻科医で、水曜日に武庫之荘で診察をしています。

子どもの頃 なりたかった ものは？

大人になりたくなかったです。ず～と子どもが楽だな～って(笑)

梅華会グループからのお知らせ

モンテメール改装工事(3/18～)に伴う JR芦屋駅前梅華会耳鼻咽喉科クリニックの アクセス変更について

3/18(月)よりモンテメール芦屋改装により、JR芦屋駅前梅華会耳鼻咽喉科クリニックへのアクセスが変更いたします。ご不便ご迷惑をお掛け致します。

詳しくは、JR芦屋駅前梅華会耳鼻咽喉科クリニックのホームページをご確認ください。



診察時間の変更について

4/1(月)よりJR芦屋駅前梅華会耳鼻咽喉科クリニックの午後診察時間に変更となります。

診療時間	月	火	水	木	金	土	日・祝
9:00~12:30	木澤	木澤	宗田	木澤	木澤	宗田	/
15:30~18:30	木澤	木澤	/	木澤	木澤	/	/

これまでより30分早くなりますので、ご注意くださいませ。